

Autodesk® Civil 3D™ 2014 magyar tartalom

Általános ismertetés

Az Autodesk Civil 3D 2014 magyar tartalom az Autodesk Inc. megbízásából készült azzal a céllal, hogy a magyar felhasználók a hazai szabványokhoz és szokásokhoz illeszkedő tervezői környezetet használhassanak. A fejlesztés elsősorban az útépítési és csatornázási tervek készítésére koncentrált, azonban a magyar tartalomban található stílusok és beállítások egyéb építőmérnöki tervezések esetében is jól használhatók.

A magyar tartalom legfontosabb eleme a **Magyar tartalom mintarajz 2014**, amely a stílusokat és alkalmazásukat, valamint az újdonságokat külön kiemelten mutatja be.

Fontos megjegyezni, hogy bár a programmal való munka a magyar tartalom telepítése után azonnal megkezdhető, a telepített stílusok bonyolultabb tervezési feladatok esetében vélhetően módosításra szorulnak. Módosított stílusok létrehozásához javasolt a meglévőkről készített másolatot használni. A másolat elkészítéséhez kattintson a jobb gombbal a stílusra, majd válassza a Másolás menüpontot.

A Civil 3D az angolszász tervezési szokások figyelembe vételével készült, ezért a magyar gyakorlatnak megfelelő alkalmazása egyes speciális tervezési előírások esetében nehézségekbe ütközhet. A részletekről a dokumentum további részeiben olvashat.

A fejlesztés segítése

A fejlesztést végzők az elmúlt években igen kevés visszajelzést kaptak a Magyar Tartalommal kapcsolatban. Kérjük, amennyiben kérdései, ötletei, észrevételei merülnek föl a Magyar Tartalommal kapcsolatban, forduljon bizalommal forgalmazójához, vagy kattintson [IDE](#)

A magyar tartalom telepítése

A Magyar Tartalom a programmal együtt automatikusan telepítésre kerül.

A magyar tartalom használata

Rajzsablonok

A telepítő az alapértelmezett rajzsablon könyvtárba az alábbi két sablonfájlt másolja:

- _HUN_EOV_ctb.dwt
- _HUN_EOV_vasút_ctb.dwt

Fontos!

A program alapértelmezetten települő indító ikonjával indítva, a _HUN_EOV_ctb.dwt sablonra alapuló rajz nyílik meg. Az alapértelmezett fájl átállítható a „Beállítások” alatt, a „fájlok” fülön. Ha vasúti tervezésre szolgáló sablont kíván nyitni, válassza az alkalmazás menüből az „Új” parancsot, és válassza ki a megfelelő sablont.

Az idei évben megszüntettük a stílus alapú nyomtatást támogató (stb) sablonokat, mert a felhasználók zöme a színfüggő (ctb) alapú nyomtatást használja.

Szemben a 2009 előtti Magyar Tartalmakkal, mindkét fájl stílus alapú megközelítést alkalmaz, vagyis a létrehozott objektumok elemeit – például a hossz-szelvény keretét, feliratait stb. - a program egy fóliára helyezi el, és a megjelenítést – vonalak színe, vastagsága - a stílusbeállításokkal lehet vezérelni. Ez a megközelítés távolabb áll az AutoCAD -hez szokott felhasználók szokásaitól, de hosszú távon igen sok munkát takaríthatnak meg vele.

Civil 3D objektumokat nem tartalmazó rajzok létrehozásához az "acadiso.dwt" sablon használata javasolt, ez csak a minimális számú beállítást és stílust tartalmazza, és méter egységű.

A rajzsablonok és stílusok használatának további részleteiről a súgó ide vonatkozó fejezeteiben talál leírást.

A magyar tartalomban használható stílusokat a **Magyar tartalom mintarajz 2014, és a Magyar tartalom mintarajz vasút 2014** fájl mutatja be. E fájlok a <Civil 3D 2014 magyar verzió telepítési könyvtára>\Sample\Magyar tartalom mappában található.

FONTOS: a Magyar tartalom stílusai és működésük megismerésének legjobb módszere a fenti mintarajz alapos tanulmányozása, ez minden felhasználó számára erősen ajánlott! Az új és felújított régi stílusokat a rajzban igyekeztünk olyan példákon bemutatni, amelyek egyben az új funkciókat is ismertetik.

Színek

A 2009 előtti Magyar tartalmakhoz képest jelentős változás, hogy bizonyos színek helyett más színek kerültek alkalmazásra annak érdekében, hogy különböző – fekete, szürke, fehér, vagy a Civil 3D 2014 alapszíne – háttérszínek esetén is jól láthatóak legyenek az objektumok. Az alábbi színkonverziók történtek:

- 2-es szín (sárga) 11-es színre
- 4-es szín (vkek) 150-es színre
- 3-es szín (zöld) 92-es színre

Tervrajzkészítési eszközök

Az AutoCAD Civil 3D 2014 programmal automatikusan készíthetünk helyszínrajzi, hossz- és keresztmetszeti tervlapokat. Ehhez a program az

AutoCAD Lapkészlet kezelő eszközeit használja. Készíthetünk csak helyszínrajzokat, csak hossz-szelvényeket, vagy mindkettőt tartalmazó lapokat.

A Magyar tartalom három sablonrajzot telepít:

- Civil 3D (Magyar) csak HR.dwt – csak helyszínrajzokat tartalmazó tervlapok készítéséhez
- Civil 3D (Magyar) csak HSZ.dwt - csak hossz-szelvényeket tartalmazó tervlapok készítéséhez
- Civil 3D (Magyar) HR és HSZ.dwt – helyszínrajzokat és hossz-szelvényeket egy lapon tartalmazó tervlapok készítéséhez (Magyarországon nem szokásos)
- Civil 3D (Magyar) KSZ.dwt – kereszt-szelvény tervlapok készítéséhez

A sablonfájlok egy lehetséges tervpecsétet, A3, A1 és A0 méretű lapokat tartalmaznak, csak mintaként szolgálnak. Ezekből kiindulva elkészíthetők a vállalati vagy projekthez rendelt sablonok.

A Lapkészlet kezelő és a Tervrajzkészítési eszközök használatának további részleteiről az AutoCAD Civil 3D súgó ide vonatkozó fejezeteiben talál leírást.

Térfogatjelentések

Az AutoCAD Civil 3D 2014-ben lehetőség van kereszt-szelvényeken alapuló térfogatjelentések generálására. Az ehhez szükséges magyar nyelvű xsl stíluslapokat a Magyar tartalom telepítő a megfelelő helyre másolja. Minden jelentés típusból kettő készült, egy kilométeres és egy hektométeres szelvényformátummal, út- illetve vasúttervezéshez.

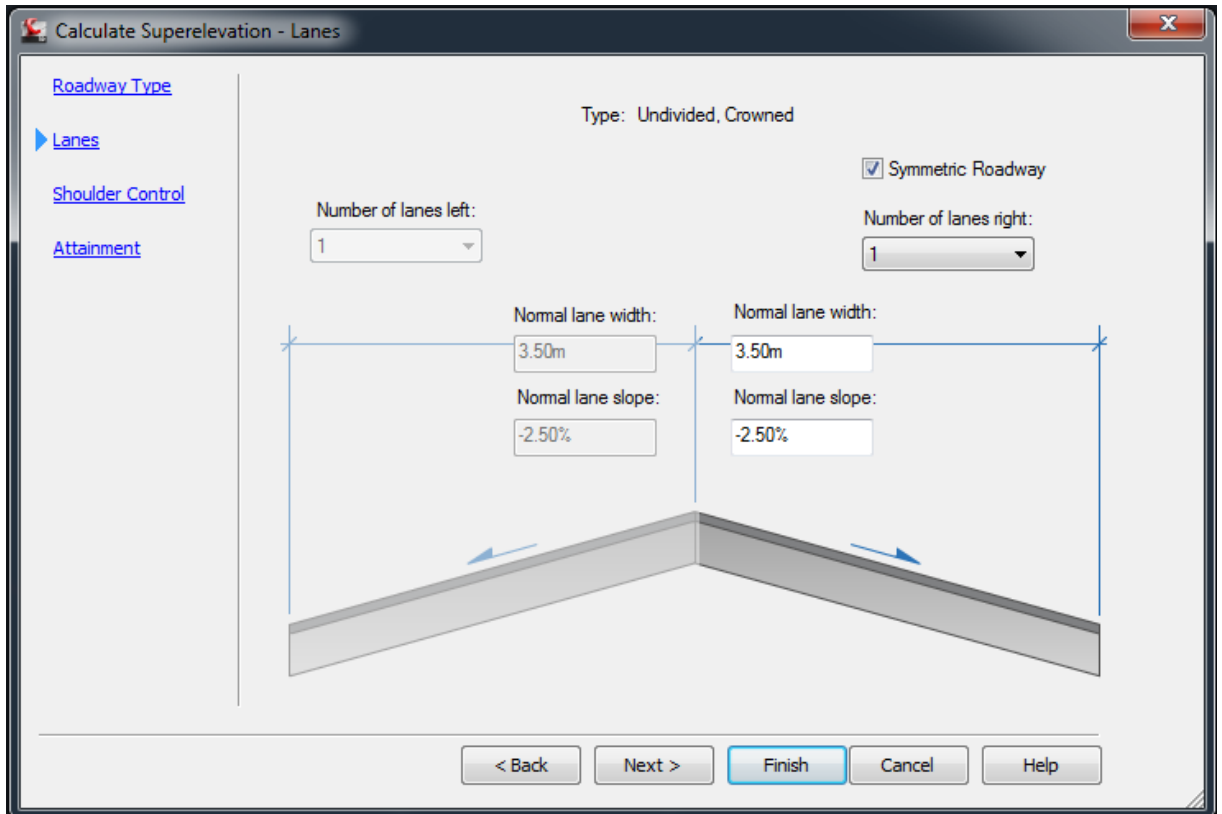
Nyomvonal tervezés

A Civil 3D 2014 a nyomvonal szakaszokra vagy egészére beállítható tervezési sebesség alapján ellenőrzi a nyomvonal minimális körívsugarakra, átmeneti ívekre vonatkozó előírásoknak való megfelelését, és automatikusan ki tudja számítani a túlemeléseket, valamint az ívekben szükséges szélesítéseket.

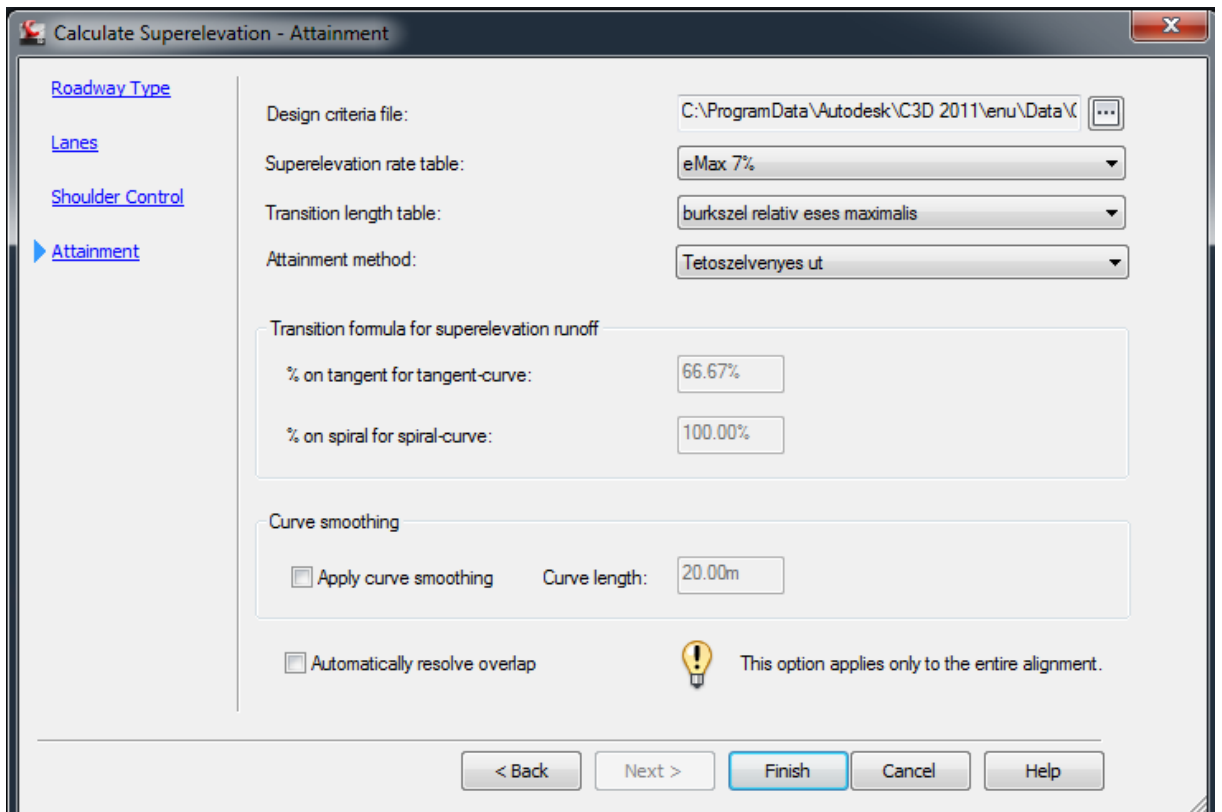
Újdonság a Civil 3D 2014 programban a vasút típusú nyomvonal, ehhez a megfelelő, Autodesk Civil 3D Metric Rail Cant Design Standards Hungary.xml nevű tervezési szabvány fájlt kell használni.

Túlemelés

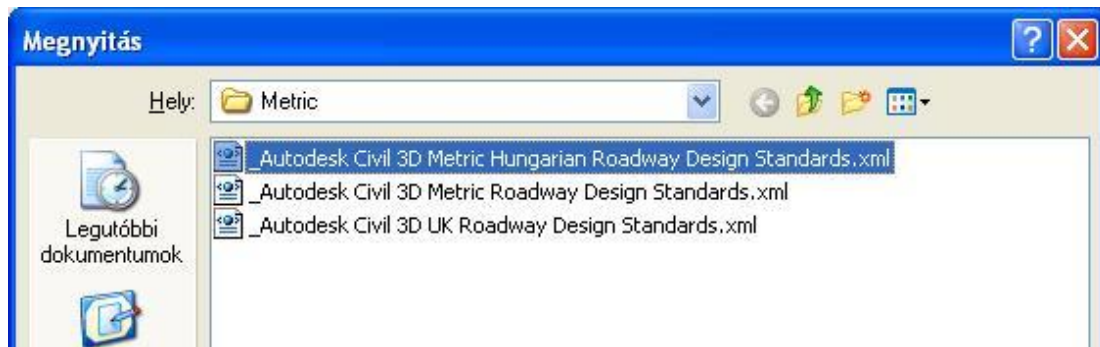
A program a számításban alapértelmezésben az AASHTO szabványra alapoz, amiben 2 illetve 4 sávhoz tartozó fix túlemelési hosszak vannak definiálva. Mivel a magyar előírásban a relatív burkolatszél esés rögzített, a túlemelési hossz a burkolat szélességétől függ. Ezért a túlemelés számításnál meg kell adni a burkolat névleges szélességét (ld. a következő ábrát), aminek a pontos számításához meg kell egyeznie a szakaszon alkalmazott mintaszelvényben beállított burkolatszélességgel, oldalanként.



A számításhoz be kell állítani a számítási módszert, és annak paramétereit



Itt a **Tervezési szabvány fájl neve** sor **Érték** mezőjére kattintva állítsa be az ábrán látható fájlt, amit a magyar tartalom telepítő a megfelelő helyre bemásol.



A többi értéket is állítsa be a fenti ábrán láthatóra.

A padka túlemelése nem számítható megfelelően az AASHTO szabvány miatt, ezért azt hossz-szelvényben, illetve egyedi túlemelési pont beszúrásával külön meg kell tervezni.

Szélesítés ívben

A szélesítés számításánál ügyeljen arra, hogy a Minimális sugár táblázat értékét állítsa „szélesítés ívben” értékre.

Jelentések

Az AutoCAD Civil 3D 2014 program minden jelentést a Jelentéskezelő nevű felületen összesít. A Jelentéskezelő az Eszköztár Eszközkészlet lapján jelenik meg.

Az Autodesk Civil 3D programban lévő jelentéseknek két típusa van: LandXML és .NET. A jelentés típusától függően különböző párbeszédpanelek jelennek meg a jelentés futtatásának választása után.

A LandXML jelentések LandXML adatokat használnak jelentés létrehozásához, és előre definiált vagy egyéni XSL stíluslapot használnak jelentésadatok formázásához.

A .NET jelentések egyéni párbeszédpanelekkel választják ki a jelentés adatait és beállításait.

Az AutoCAD Civil 3D 2014 magyar kiegészítése az angol verzióhoz tartozó jelentések lefordított változatait tartalmazza.

Jelentések fejléceinek testreszabása

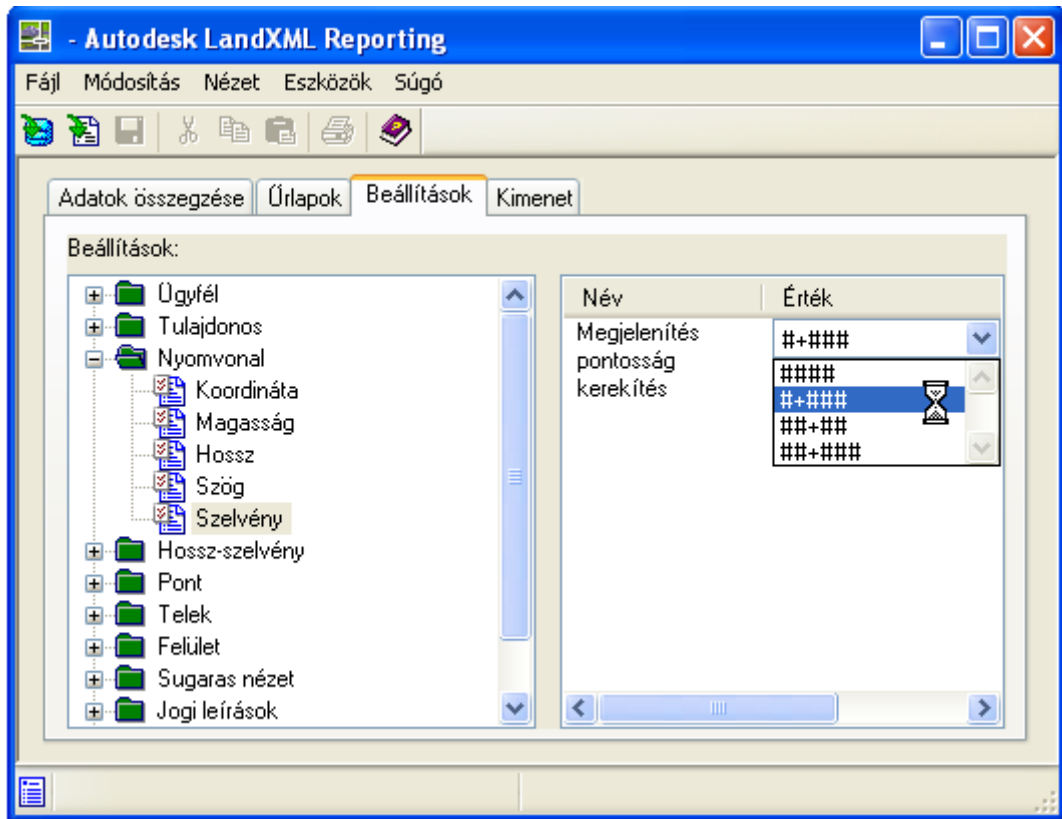
A jelentéseket az eszközkészlet bal felső sarkában lévő táska ikonra kattintva lehet testreszabni, itt lehet megadni, milyen megbízó és tulajdonos adatok jelenjenek meg a jelentések fejléceiben. Ezeket az adatokat a Civil 3D felhasználó szinten tárolja

Szelvényformátum beállítása

A jelentésekben megjelenő szelvényszámok alapértelmezett formátuma vasúti. Ezt a LandXML Reporting 8 programban lehet állítani.

Tegye a következőket:

- Futtassa a Reporting.exe állományt, amely alapértelmezésben a **<Rendszermeghajtó>\Program Files\Autodesk\LandXML Reporting 8** könyvtárban található
- Állítsa be az alábbi képen látható értéket:



- Zárja be az alkalmazást

A változtatás azonnal kihatással van a Civil 3D 2014-ben készíthető jelentésekre.

A fenti értéket a rendszer szintén felhasználónként tárolja.