

Adaptacja programu AutoCAD do łatwej migracji

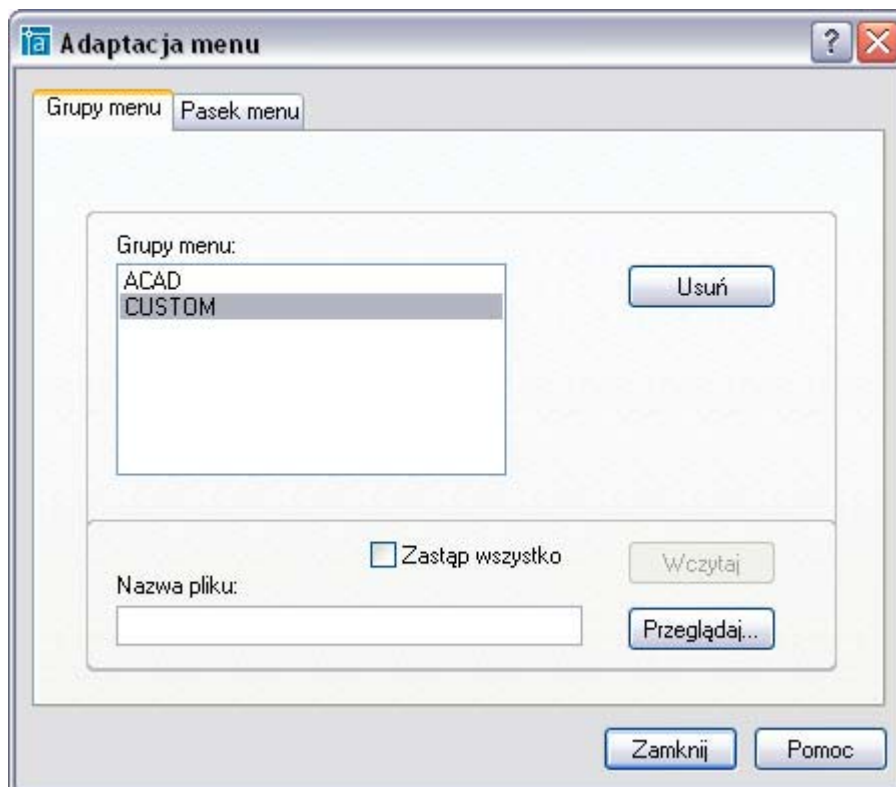
Ten dokument zakłada dobrą znajomość adaptacji ustawień i plików programu AutoCAD®. Jeżeli tak nie jest, szczegółowych informacji o adaptacji prosimy szukać w *Podręczniku adaptacyjnym* w systemie pomocy.

Wprowadzenie

W AutoCAD® 2005, wiele pracy włożono w uproszczenie użytkownikom procesu migracji. Poprzednio, jednym z najbardziej czasochłonnych zadań było przeniesienie własnych adaptacji z pliku MNU, z plików PAT i LIN, z pliku PGP oraz upewnienie się, czy można je wprowadzić do kolejnego wydania.

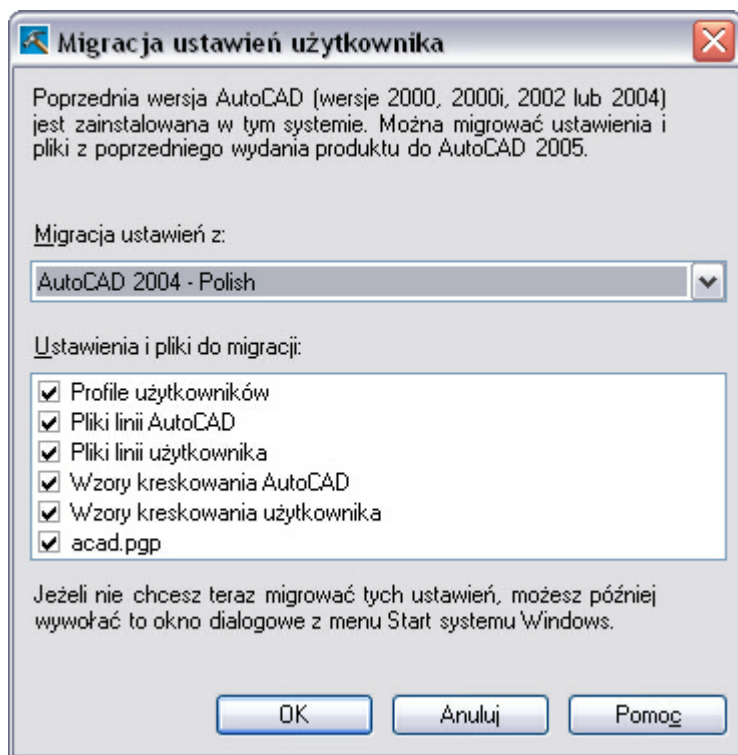
Teraz, w AutoCAD 2005, można łatwo przenieść własne ustawienia wstawiając je w nowo przygotowane miejsca lub separując w nowych plikach, w następujący sposób:

- Zapisać wszystkie własne zmiany i ustawienia w pliku MNU o nazwie *custom.mnu*, w nowym pliku AutoCAD 2005, który jest wczytywany automatycznie przy uruchamianiu programu AutoCAD. Do zapisania własnych ustawień, w oknie dialogowym Adaptacja w AutoCAD, należy wybrać grupę menu CUSTOM (nową grupę standardową). Poniżej znajduje się przykład nowej grupy menu CUSTOM w oknie dialogowym Adaptacja menu:



Uwaga: Więcej informacji o grupie menu CUSTOM i pliku *custom.mnu* znajduje się w sekcji Plik menu (MNU) na stronie 3.

- Umieścić wszystkie własne zmiany i ustawienia w plikach LIN, PAT i PGP programu AutoCAD w nowych sekcjach na końcu każdego pliku. Po zainstalowaniu nowego wydania, można przenieść te ustawienia używając okna dialogowego Migracja ustawień użytkownika, które jest dostępne przy pierwszym uruchomieniu programu AutoCAD (a potem z menu Start). Poniżej znajduje się okno dialogowe Migracja ustawień użytkownika:



Uwaga: Więcej informacji o oknie dialogowym Migracja ustawień użytkownika znajduje się w sekcji "Migracja ustawień użytkownika" w *Podręczniku instalacji jednostanowiskowej*.

- Utworzyć własne pliki AutoLISP (*acad.lsp* i *acadDoc.lsp*) by zapobiec utracie adaptacji przy przechodzeniu do nowego wydania programu AutoCAD.

Separowanie własnych ustawień adaptacyjnych

Własne ustawienia można odseparować umieszczając je w osobnych plikach lub osobnych sekcjach standardowych plików programu AutoCAD. Separując teraz adaptacje, nie trzeba będzie o nich pamiętać ani ręcznie wyszukiwać przy każdym przejściu do nowego wydania.

Poniższy schemat ilustruje sposób separowania adaptacji.

Jeżeli w poprzednich wersjach programu AutoCAD używano:	W AutoCAD 2005 należy używać:	Więcej informacji znajduje się w innych sekcjach tego dokumentu:
<i>acad.mnu</i>	<i>custom.mnu</i>	"Plik menu (MNU)" na stronie 3
<i>acad.mns</i>	<i>custom.mns</i>	"Plik menu (MNU)" na stronie 3 "Paski narzędzi i skróty klawiaturowe" na stronie 7
Okno dialogowe Adaptacja, grupa menu ACAD	Okno dialogowe Adaptacja, grupa menu CUSTOM	"Plik menu (MNU)" na stronie 3 "Paski narzędzi i skróty klawiaturowe" na stronie 7
<i>acad.mnl</i>	<i>custom.mnl</i>	"Procedury AutoLISP" na stronie 9
<i>acad.lin</i> lub <i>acadiso.lin</i>	Nowy plik LIN. Można także skorzystać z nowej sekcji Rodzaje linii użytkownika przy końcu plików LIN instalowanych razem z programem AutoCAD	"Pliki rodzajów linii (LIN) i wzorów kreskowania (PAT)" na stronie 8
<i>acad.pat</i> lub <i>acadiso.pat</i>	Nowy plik PAT. Można także skorzystać z nowej sekcji Wzory kreskowania użytkownika przy końcu plików PAT instalowanych razem z programem AutoCAD	"Pliki rodzajów linii (LIN) i wzorów kreskowania (PAT)" na stronie 8
<i>acad.pgp</i>	Nowa sekcja Skróty poleceń użytkownika przy końcu tego pliku, której wpisy nadpisują definicje skrótów poleceń występujące wcześniej w pliku	"Skróty poleceń (pliki PGP)" na stronie 9

Plik menu (MNU)

Główny plik MNU jest plikiem tekstowym ASCII definiującym większość elementów interfejsu użytkownika widocznych w programie AutoCAD (standardowe menu, paski narzędzi, skróty klawiaturowe, itp.). Plik *acad.mnu* (standardowe menu główne) jest automatycznie wczytywany przy uruchamianiu programu AutoCAD.

Menu *częściowe* jest dowolnym plikiem MNU wczytywanym po głównym pliku MNU. Pliki *częściowe* MNU, w zależności od potrzeb, można wczytywać i usuwać z pamięci podczas sesji programu AutoCAD.

W AutoCAD 2005, przy uruchamianiu wczytywany jest automatycznie nowy plik *częściowy* MNU. Jest to plik MNU o nazwie *custom.mnu*. Został on stworzony specjalnie do separacji adaptacji i uproszczenia ich migracji do kolejnych wydań.

Plik *custom.mnu* zawiera nagłówki sekcji reprezentujących sekcje najczęściej poddawane adaptacjom. Jak inne pliki *częściowe* MNU, *custom.mnu* ma taką samą strukturę jak plik główny MNU, ale zawiera tylko elementy zmienione przez użytkownika.

Jeżeli trzeba zmienić plik MNU, zmiany należy wprowadzić w pliku *custom.mnu*. Można go znaleźć w tym samym miejscu co standardowy plik MNU programu AutoCAD:

C:\Documents and Settings\<profil użytkownika>\Dane aplikacji\Autodesk\AutoCAD 2005\R16.1\plik\Support

Pliku *custom.mnu* należy używać do:

- Dodawania lub zmiany menu (rozwijalnych lub podręcznych), skrótów klawiaturowych, pasków narzędzi i etykietek.
- Przypisywania poleceń do przycisków urządzenia wskazującego.
- Wyświetlania tekstu pomocniczego w linii stanu.

Poniższe nagłówki sekcji występują w pliku *custom.mnu* (ale jeżeli jest to niezbędne, można dodać kolejne):

```
***MENUGROUP=CUSTOM  
***TOOLBARS  
***ACCELERATORS  
***HELPSTRINGS
```

Plik menu —Menu rozwijalne

Menu w sekcjach POP definiują, w programie AutoCAD, menu rozwijalne i menu podręczne (prawego przycisku). Wymagają niepowtarzalnego numeru, zależnego od funkcji użytkowej:

- Menu rozwijalne z paska menu używają numerów między 1 a 499.
- Menu podręczne (prawego przycisku) używają numerów między 500 a 999.

Poniższy przykład ilustruje sposób organizacji istniejących elementów menu w jednym wspólnym menu rozwijalnym najczęściej używanych poleceń. Nagłówek sekcji menu nie występuje już w nowym pliku *custom.mnu*, ponieważ każde menu musi mieć przypisany numer, a ten numer musi być niepowtarzalny w pliku.

Więcej informacji o tworzeniu menu znajduje się w sekcji “Tworzenie menu rozwijalnych i podręcznych” w *Podręczniku adaptacyjnym*.

Aby dodać sekcję menu do *custom.mnu*

1. Otwórz *custom.mnu*, znajdujący się w *C:\Documents and Settings\<<profil użytkownika>\Dane aplikacji\Autodesk\AutoCAD 2005\R16.1\plk\Support*.

2. W *custom.mnu*, dodaj poniższy nagłówek sekcji, w dowolnym miejscu po nagłówku sekcji

```
***MENUGROUP=CUSTOM:  
***POP1
```

3. W następnej linii, podaj tytuł swojego menu. W tym przykładzie, zostanie utworzone menu “Moje menu”:

```
ID_MyMenu      [&Moje menu]
```

4. Dodaj elementy menu w kolejnych liniach po tytule. W tym przykładzie, zostaną skopiowane istniejące elementy menu z *acad.mnu* do *custom.mnu*. Do “Moje menu” zostaną dodane elementy Przytnij (z podmenu Obraz, Odnośnik zewnętrzny i Rzutnia), Ponowne zespolenie wymiarów, Pole i Wyciąg atrybutów:

```
ID_Clip        [->&Przytnij]
```

```

ID_ImageClip      [O&braz]^C^C_imageclip
ID_XrefClip       [&Odnośnik zewnętrzny]^C^C_xclip
ID_VportClip      [<-&Rzutnia]^C^C_vpclip
                  [--]
ID_Dimreasso      [Po&nowne zespolenie wymiarów]^C^C_dimreassociate
ID_Area           [&Pole]^C^C_area
ID_EAttExt        [&Wyciąg atrybutów...]^C^C_eatttext
    
```

5. Zapisz swoje zmiany.

6. Użyj polecenia MENUWCZYTAJ by ponownie wczytać *custom.mnu* i dodać nowe menu rozwijalne do paska menu.

Jeżeli trzeba dodać polecenie menu rozwijalnego lub podręcznego do istniejącego menu (na przykład, dodać polecenie ORBITA do standardowego menu podręcznego, POP501), należy skopiować menu POP do *custom.mnu*, a potem wprowadzić zmiany.

Aby dodać własny element menu do istniejącego menu

1. Otwórz *acad.mnu* i *custom.mnu*, znajdujące się w *C:\Documents and Settings\<profil użytkownika>\Dane aplikacji\Autodesk\AutoCAD 2005\R16.1\plk\Support*.
2. W *acad.mnu*, skopiuj całą zmienianą sekcję menu, a potem wklej ją do *custom.mnu*. W tym przykładzie, elementy z *****POP501** zostaną skopiowane do *custom.mnu*:

```

***POP501
**CMDEFAULT
                [Menu kontekstowe trybu standardowego]
ID_CMNonLast    [&Powtórz %s]^C^C;
                [--]
ID_Cutclip      [W&ytnij]^C^C_cutclip
ID_Copyclip     [&Kopiuj]^C^C_copyclip
ID_Copybase     [Kopiuj z &punktem bazowym]^C^C_copybase
ID_Pasteclip    [&Wklej]^C^C_pasteclip
ID_Pastebloc    [Wklej jako &blok]^C^C_pasteblock
ID_Pasteorig    [&Wklej z oryginalnymi współrzędnymi]^C^C_pasteorig
                [--]
ID_U            [Co&faj]^C^C_u
ID_Redo         [O&dtwórz]^C^C_mredo 1
ID_Pan          [&Nowy fragment]'_pan
ID_ZoomRealt    [&Zoom]'_zoom ;
                [--]
ID_Filter       [&Szybki wybór...]^C^C_qselect
ID_TextFind     [&Znajdź...]^C^C_find
ID_Preferenc    [&Opcje...]^C^C_options
    
```

3. Dodaj polecenia do nowej sekcji `***POP501` w `custom.mnu`.

Na przykład, w linii po poleceniu ZOOM, wpisz poniższy tekst by dodać polecenie ORBITA do menu podręcznego:

```
[Orbita]'_orbit;
```

4. Jeżeli jeszcze tego nie zrobiłeś, w edytorze tekstu, takim jak Notatnik, utwórz plik o nazwie `custom.mnl` i zapisz go w `C:\Documents and Settings\<<profil użytkownika>\Dane aplikacji\Autodesk\AutoCAD 2005\R16.1\plik\Support`.

5. W `custom.mnl`, wpisz poniższe polecenie w jednej linii:

```
(menucmd "P501=CUSTOM.POP501")
```

To polecenie przekieruje menu POP501 na to z `custom.mnu` zamiast z `acad.mnu`.

6. Zapisz swoje zmiany.

Od tej pory, w AutoCAD, kliknięcie prawym przyciskiem w dowolnym miejscu rysunku pokaże menu podręczne z dodanym poleceniem ORBITA poniżej polecenia ZOOM.

Polecenia AutoLISP obsługujące elementy w `custom.mnu` powinny zawsze być dodawane do `custom.mnl`, a nie do innego pliku AutoLISP, ponieważ `custom.mnl` jest wczytywany każdorazowo z `custom.mnu`. Przykład w kroku 5, przekierowujący AutoCAD na menu POP501 w `custom.mnu` z menu POP501 w `acad.mnu`, dotyczy także obsługi pliku menu poleceniami AutoLISP.

Plik menu —Menu pomocnicze i przycisków

Systemowe urządzenie wskazujące Microsoft® Windows® używa sekcji pomocniczych pliku MNU. Wszystkie inne urządzenia wskazujące (na przykład, wskaźnik lub piórko tabletów) używają sekcji przycisków. Sekcje przycisków (`***BUTTONSn`) i pomocnicze (`***AUXn`) pliku menu mają taki sam format.

Menu pomocnicze i przycisków można dodawać do `custom.mnu`, a potem przekierować je używając poleceń w pliku `custom.mnl`. Poniższy przykład opisuje sposób zastąpienia menu POP0 własnym menu POP0 i ustawienia skrótu Shift + prawe kliknięcie do aktywacji nowego menu POP0. Nowe menu POP0 jest uproszczoną wersją oryginalnego menu z dodanym poleceniem śledzenia.

Uwaga: Jeżeli menu POP0 zostanie przekierowane, trzeba będzie także zmienić definicję menu AUX1 - AUX4 w `custom.mnu`. Jest to konieczne, ponieważ w `acad.mnu` każde menu AUX wywołuje POP0 i je przeddefiniuje:

```
``$P0=SNAP $P0=*``
```

Ponieważ brak kwalifikatora dla grupy menu SNAP, odwołuje się ono do standardowej definicji `**SNAP` w pliku `acad.mnu`. Po zmianie definicji menu AUX1 - AUX4, można zmienić `$P0=SNAP $P0=*` na `$P0=CUSTOM.SNAP $P0=*`.

Aby zmodyfikować menu AUX1 i BUTTONS1

1. Otwórz `custom.mnu`, znajdujący się w `C:\Documents and Settings\<<profil użytkownika>\Dane aplikacji\Autodesk\AutoCAD 2005\R16.1\plik\Support`.
2. W `custom.mnu`, dodaj nagłówek sekcji menu pomocniczego i tekst w dowolnym miejscu po nagłówku sekcji `***MENUGROUP=CUSTOM`, tak jak w poniższym przykładzie:

```
***AUX2  
  
// Shift + przycisk  
  
$P0=CUSTOM.SNAP $p0=*  
  
$P0=CUSTOM.SNAP $p0=*
```

3. W *custom.mnu*, dodaj nagłówek sekcji menu lokalizacji i tekst w dowolnym miejscu po nagłówku sekcji `***MENUGROUP=CUSTOM`. W tym przykładzie, zostanie dodane menu podręczne (prawego przycisku) dostępne po wywołaniu polecenia LINIA i naciśnięciu Shift + prawy przycisk.

```
***POPO
**SNAP
// Shift-prawe kliknięcie -- Własne menu lokalizacji
        [&Menu kursora lokalizacji względem obiektów]
ID_Tracking [Tymczasowy punkt &lokalizacji]_tt
        [Ś&ledzenie]_track
ID_From     [&Od]_from
ID_MidTwoPts [&Symetria pomiędzy 2 punktami]_m2p
ID_OsnapEndp [&Koniec]_endp
ID_OsnapMidp [&Symetria]_mid
ID_OsnapCent [&Centrum]_cen
ID_OsnapInte [&Punkt przecięcia]_int
ID_OsnapAppa [P&ozorne przecięcie]_appint
ID_OsnapPerp [P&rostopadły]_per
ID_OsnapInse [&Baza]_ins
```

4. Zapisz swoje zmiany.
5. Jeżeli jeszcze tego nie zrobiłeś, w edytorze tekstu, takim jak Notatnik, utwórz plik o nazwie *custom.mnl* i zapisz go w *C:\Documents and Settings\\Dane aplikacji\Autodesk\AutoCAD 2005\R16.1\plik\Support*.

6. W *custom.mnl*, wpisz poniższe polecenie w jednej linii:

```
(menucmd "A2=CUSTOM.AUX2")
```

7. Zapisz swoje zmiany.
8. Użyj polecenia MENUWCZYTAJ by ponownie wczytać *custom.mnu* (który także automatycznie wczyta ponownie *custom.mnl*).

Aby wyświetlić utworzone menu lokalizacji w AutoCAD, należy wywołać polecenie LINIA i utworzyć kilka linii. Potem, przy aktywnym poleceniu LINIA, nacisnąć Shift + prawy przycisk.

Paski narzędzi i skróty klawiaturowe

Paski narzędzi i skróty klawiaturowe (klawisze skrótów) można dodawać lub zmieniać edytując *custom.mnu* lub używając okna dialogowego Adaptacja, które zapisuje elementy użytkownika w *custom.mns*.

Aby dodać własny element dla pasków narzędzi lub skrótów klawiaturowych do *custom.mnu*, należy dodać element albo do sekcji `***TOOLBARS`, albo do sekcji `***ACCELERATORS` tego pliku. Więcej informacji o dodawaniu pasków narzędzi i skrótów klawiaturowych do *custom.mnu* znajduje się w sekcjach "Tworzenie pasków narzędzi" lub "Tworzenie klawiszy skrótów" w *Podręczniku adaptacyjnym*.

Przy tworzeniu nowego paska narzędzi lub skrótu klawiaturowego w oknie dialogowym Adaptacja, należy upewnić się, czy wybrana jest grupa menu CUSTOM (standardowa).

Aby utworzyć pasek narzędzi, nie można przeciągać polecenia z okna dialogowego Adaptacja na wolne miejsce w rysunku. Ta metoda zapisuje informacje w *acad.mns*, a nie w pliku *custom.mns*. Zamiast niej należy użyć okna dialogowego Nowy pasek narzędzi, w którym można wybrać grupę menu CUSTOM.

Nie należy bezpośrednio modyfikować istniejącego paska narzędzi programu AutoCAD. Należy utworzyć nowy pasek narzędzi w grupie menu CUSTOM, skopiować przyciski ze starego paska narzędzi, a potem wprowadzić własne zmiany.

Aby utworzyć nowy skrót klawiaturowy w oknie dialogowym Adaptacja, należy użyć zakładki Klawiatura i przypisać makra dla menu rozwijalnych lub pasków narzędzi. Skróty klawiaturowe dodane w oknie dialogowym Adaptacja są wczytywane do AutoCAD jako ostatnie, dlatego nadpisują ustawienia klawiatury programu AutoCAD w *acad.mns*.

Pliki rodzajów linii (LIN) i wzorów kreskowania (PAT)

AutoCAD udostępnia pliki definicji linii *acad.lin* i *acadiso.lin* oraz pliki wzorów kreskowania *acad.pat* i *acadiso.pat*. W AutoCAD 2005, zalecane jest odseparowanie adaptacji i utworzenie własnych plików LIN lub PAT, a nie używanie plików LIN i PAT instalowanych razem z programem AutoCAD. Nowo tworzone pliki LIN i PAT są migrowane do nowego wydania (w oknie dialogowym Migracja ustawień użytkownika).

Aby utworzyć plik LIN lub PAT

1. W edytorze tekstu, takim jak Notatnik, utwórz plik z rozszerzeniem LIN lub PAT i zapisz go w *C:\Documents and Settings\<profil użytkownika>\Dane aplikacji\Autodesk\AutoCAD 2005\R16.1\plk\Support*.
2. W pliku LIN lub PAT, dodaj własny element. Więcej informacji o dodawaniu własnych elementów do pliku LIN lub PAT znajduje się w sekcji "Rodzaje linii użytkownika" lub "Wzory kreskowania użytkownika" w *Podręczniku adaptacyjnym*.
3. Zapisz swoje zmiany.

Aby wczytać własne pliki rodzajów linii, należy użyć przycisku Wczytaj w Menedżerze rodzajów linii. Aby używać własnych wzorów kreskowania, w oknie dialogowym Kreskowanie do granic i wypełnienie, na zakładce Kreskowanie, należy kliknąć przycisk [...] obok pola Wzór i na zakładce Adaptowany, wybrać własny plik PAT.

Ponieważ AutoCAD może teraz migrować pliki LIN i PAT użytkownika, nie trzeba już używać plików LIN i PAT programu AutoCAD do zapisywania adaptacji. Jednakże, jeżeli pliki programu AutoCAD będą nadal używane, należy skorzystać z nowej sekcji użytkownika przy końcu każdego z nich, aby odseparować własne adaptacje. Informacje w tej sekcji można automatycznie migrować do nowego wydania (w oknie dialogowym Migracja ustawień użytkownika).

Poniższy przykład zawiera własny rodzaj linii dodany do nowej sekcji Wzory linii użytkownika przy końcu pliku *acad.lin*. (Sekcje użytkownika w plikach *acadiso.lin*, *acad.pat* i *acadiso.pat* są podobne.) Własny rodzaj linii dodawany do pliku ma nazwę DASHDASHDOT:

```
;; Rodzaje linii użytkownika
;;
;; Aby zapewnić poprawną migrację przy uaktualnianiu do przyszłych wersji
;; programu AutoCAD, wszystkie własne rodzaje linii należy dodawać do tej
;; sekcji. Jeżeli w tym pliku zostaną znalezione powielone definicje,
;; zostaną uwzględnione wpisy w sekcji 'Rodzaje linii użytkownika', a nie
```

```
;; definicje, które wystąpiły wcześniej.  
;;  
;;  
*DASHDASHDOT, Kreska kreska kropka _ _ . _ _ . _ _ . _ _ . _ _ . _ _ .  
A, .5, -.25, 0, -.25
```

Skróty poleceń (pliki PGP)

AutoCAD wczytuje tylko jeden plik skrótów poleceń: *acad.pgp*. Aby utworzyć lub zmodyfikować skróty poleceń, należy edytować plik *acad.pgp*.

Aby wyświetlić plik PGP, w menu Narzędzia, wybierz Adaptacja > Edycja plików użytkownika > Parametry programu (*acad.pgp*).

W AutoCAD 2005, aby wspomóc separowanie adaptacji wewnątrz pliku *acad.pgp*, dodano nową sekcję Skróty poleceń użytkownika przy końcu pliku. Informacje w tej sekcji można automatycznie migrować do nowego wydania (w oknie dialogowym Migracja ustawień użytkownika).

Skróty poleceń zdefiniowane w sekcji Skróty poleceń użytkownika pliku *acad.pgp* zawsze mają większy priorytet. Dlatego, po utworzeniu nowego skrótu zdefiniowanego już wcześniej w pliku PGP, nie trzeba kasować starego skrótu. Zostanie użyty skrót z nowej sekcji Skróty poleceń użytkownika.

Procedury AutoLISP

Jeżeli do obsługi makr menu wymagana jest własna procedura AutoLISP, nazwa pliku AutoLISP powinna być taka sama jak nazwa odpowiedniego pliku menu. Wtedy plik AutoLISP zostanie wczytany razem z plikiem menu. W AutoCAD 2005, dla pliku częściowego menu *custom.mnu*, nazwa pliku AutoLISP powinna być *custom.mnl*.

Jeżeli procedura AutoLISP nie jest używana do obsługi makr menu, należy ją dodać do *acad.lsp* lub *acadDoc.lsp*. Ani *acad.lsp*, ani *acadDoc.lsp* nie są instalowane razem z programem AutoCAD, ale można utworzyć te pliki i dodać je w dowolnym miejscu ścieżki plików pomocniczych. Plik *acad.lsp* jest wczytywany automatycznie przy uruchamianiu programu AutoCAD. Plik *acadDoc.lsp* jest wczytywany przy każdym otwieraniu pliku rysunku. Funkcje AutoLISP w *acadDoc.lsp* są ponownie inicjowane przy otwieraniu rysunku.

Aby ułatwić migrację, nie należy edytować plików *acad2005.lsp* lub *acadDoc2005.lsp* instalowanych razem z programem AutoCAD.

Praca w środowisku mieszanym

Podczas projektu może wystąpić konieczność jednoczesnej pracy z różnymi wydaniem programu AutoCAD. Jeżeli tak jest, należy zapamiętać, gdzie znajdują się pliki PC3 i pliki menu, aby zabezpieczyć je przed przypadkowym uaktualnieniem przez nowe wydanie.

Pliki konfiguracji plotera (PC3)

Pliki PC3 są plikami konfiguracji plotera. Są one zgodne-wprzód, co oznacza, że będą działały w przyszłych wydaniach programu AutoCAD. Jednakże, nie ma gwarancji, że będą zgodne-wstecz z poprzednimi wydaniem programu AutoCAD. Plik PC3 zapisany w AutoCAD 2004 można otworzyć i używać w AutoCAD 2005. Ale plik PC3 zapisany w AutoCAD 2005 może być niepoprawnie otwierany we wcześniejszych wydaniach programu AutoCAD.

Z tego powodu, zalecane jest wykonywanie oddzielnych kopii plików PC3, jeżeli może wystąpić konieczność pracy w środowisku, w którym używany jest AutoCAD 2005 z poprzednimi wydaniem programu AutoCAD.

Pliki menu

Jeżeli pliki zostaną zapisane w AutoCAD 2005, nie będzie można ich wczytać w poprzednich wydaniach programu AutoCAD. Dlatego należy przenieść pliki menu do foldera, który nie znajduje się na ścieżce wyszukiwania programu AutoCAD. Pliki menu są przechowywane z pełną ścieżką, więc nie muszą znajdować się na ścieżce wyszukiwania.

Zabezpieczenie plików menu w ten sposób jest szczególnie istotne, jeżeli kilku użytkowników wczytuje ten sam plik menu z foldera sieciowego; w przeciwnym razie, nowo zainstalowana wersja programu AutoCAD może odszukać plik menu na ścieżce plików pomocniczych i przypadkowo uaktualnić go do nowszej wersji, tworząc w ten sposób skompilowany plik menu nieodczytywalny w poprzednich wydaniach.

autodesk®

Autodesk, Inc.
111 McInnis Parkway
San Rafael, CA 94903
USA

Autodesk [i pozostałe produkty] są albo zarejestrowanymi znakami towarowymi, albo znakami towarowymi firmy Autodesk, Inc., w USA i w innych krajach. Wszystkie pozostałe nazwy firmowe, nazwy produktów lub znaki towarowe należą do ich poszczególnych właścicieli.

© 2003 Autodesk, Inc. Wszelkie prawa zastrzeżone.